

# Välkomna!

Samrådsmöte Livsstil Kronoberg

19 september 2024



Länsstyrelsen  
Kronoberg

# Program - förmiddag

8.30 Kaffe/Te

9.00 Inledning, beredningsgruppen Livsstil Kronoberg

9.25 Erika Lagergren, Region Kronoberg – Kronobarnsmodellen och processen fram till idag

10.00 Emma Johansson, Region Kronoberg – Enkätundersökningen Barns och ungdomars hälsa och levnadsvanor i Kronobergs län och dess koppling till arbetet med Barnens bästa

10.15 Paus

10.35 Mats Anderberg – Presentation av rapporten "Sätta hjulet i rullning" med fokus på ANDTS och lokala exempel

11.25 Paus

11.35 Lokala exempel på arbetet med Kronobarnsmodellen

12.00 Lunch



# Ledningsstruktur Social hållbarhet

Social hållbarhet handlar om att bygga ett **jämlikt** och **jämställt** samhälle där människor lever ett gott liv med en **god hälsa**.

Ett samhälle där människors **lika värde** står i centrum, där människor känner **tillit** till varandra och är **delaktiga** i samhällsutvecklingen.

Rättvisa

Mångfald

Social  
sammanhållning

Livskvalitet

Demokrati



Länsstyrelsen  
Kronoberg

# Kan vi bredda dagens ledningsstruktur för social hållbarhet?

Livsstil Kronobergs  
ledningsgrupp



Forum  
SÖK



Högre chefsråd  
MVK





# Uppdatering pågående arbete inom Livsstil Kronoberg



**SMADIT**

Samverkan mot alkohol och droger i trafiken

Erbjudande till dig som rapporterats för ratt-, -drogratt- eller sjöfylleri



**Kriminell ekonomi**

**Våldsbejakande extremism**

**Avhopparfrågan**



Länsstyrelsen  
Kronoberg

# Områden från handlingsplanen att fokusera på 2025

➔ Område för samhandling: Öka kunskapen om betydelsen av ANDTS- och brottsförebyggande arbete  
Insats:

- Kunskapshöjande insatser till politiker och beslutsfattare i länet

➔ Delmål 3 (Antal barn och unga som börjar använda ANDTS ska minska)  
Insats:

- Arbeta strukturerat med antilangning i samverkan mellan polis och kommun
- Stödja skolornas systematiska förebyggande arbete gällande ANDTS och BF
- Stödja det förebyggande arbetet hos aktörer som möter barn och unga på deras fritid



Länsstyrelsen  
Kronoberg



# Områden från handlingsplanen att fokusera på 2025

→ Delmål 4 (Antalet som utvecklar skadligt bruk eller beroende av ANDTS ska minska)

## Insats:

- Erbjuder kunskapsbaserat stöd för att motverka drogproblematik på offentliga platser
- Vid behov och efterfrågan stödja kompetensutveckling till personal inom äldreomsorgen gällande äldre och missbruk.



Länsstyrelsen  
Kronoberg

# Kommer i höst

- 8 okt: Kvällsföreläsning med Jonas Karlsson om dopning & kosttillskott

På konserthuset för föreningsliv och träningsanläggningar inom 100 % ren hård träning.

[Se inbjudan.](#)

- 9 okt: Dagföreläsning med Jonas Karlsson om kosttillskott och dopning, fokus unga

På Länsstyrelsen för yrkesverksamma inom skola, region, elevhälsa, fritidsverksamhet, övriga intresserade.

[Se inbjudan.](#)

- 17 okt: Webinarium - Tänk och agera riskbaserat för att skydda din verksamhet mot penningtvätt och finansiering av terrorism.

[Se inbjudan.](#)

- 11 nov: Gör små saker med stor kärlek  
– Tema "Ekonomisk stress och psykisk hälsa". [Save the date](#)



Länsstyrelsen  
Kronoberg

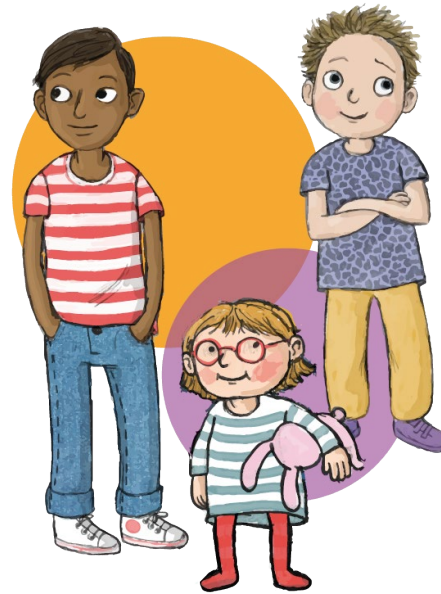
# **Erika Lagergren, Region Kronoberg – Kronobarnsmodellen och processen fram till idag**



Länsstyrelsen  
Kronoberg

# Kronobarnsmodellen

Kronobergs läns gemensamma arbete för alla barns bästa



KRONOBARNS-  
MODELLEN



# Dagens Samhälle

Logga in

Prenumerera

Nyheter Styrning & beslut Samhälle & välfärd Offentlig ekonomi Chef & arbetsgivare Opinion Lediga jobb Utbildning | Sök Mer ☰



## Säpo: Allvarligt läge för alla kommuner

**Demokrati** "Inte enbart ett Stockholmsproblem – det berör oss alla."

17 augusti, 14:17



## Längre väntan på ambulans i 251 kommuner

**Sjukvård** LISTA: Så ser responstiden ut – kommun för kommun.

2 augusti, 10:23



## Sahlgrenskas ekonomi i fritt fall

**Sjukvård** Ordföranden: Systemkritiskt.

29 september, 17:12



## Forskare: Socialtjänsten släpper småpojkar i riskzon

**Socialtjänst** Föräldrar till pojkar med utländsk bakgrund tackar ofta nej till hjälp.

29 september, 14:01



## "Vi har uttömt alla möjligheter att bemanna"

**Löner & avtal** Universitetssjukhusen som gör – och inte gör – undantag från nya dygnsvilo-reglerna.

29 september, 14:20



## Skolor stängda på grund av hot

**Skola** Hotet ringdes in till en av lärarna på skolan.

21 augusti, 08:36



☰  
Meny



Folkhälsomyndigheten

[Press](#) [Teckenspråk](#) [Lättläst](#) [Minoritetsspråk](#) [In English](#)

Sök på webbplatsen



[🏠](#) > [Livsvillkor & levnadsvanor](#) > [Psykisk hälsa och suicidprevention](#) > [Vad är psykisk hälsa?](#)

# Därför ökar psykisk ohälsa bland unga

[Lyssna](#) | 🔊

Psykisk ohälsa bland unga ökade under perioden 1985–2014. Vi har undersökt tänkbara orsaker till det, och ser att brister i skolans funktion och förändringar på arbetsmarknaden kan vara två anledningar.

## Relaterade nyheter

[Ny statistikrapport om psykisk hälsa: Så mår Sveriges befolkning](#)

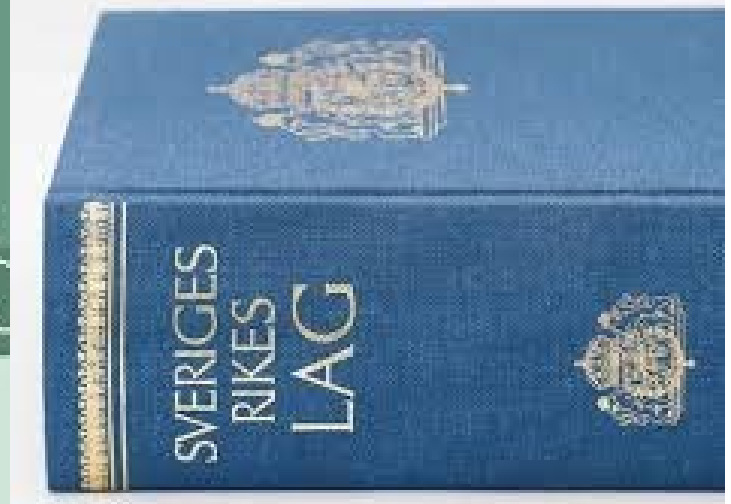
KRONOBARN-  
MODELLEN





**Förändringar Gymnasieskolan**

- Krav på samverkan mellan kommuner
- Nationella program och introduktionsprogrammen programriktad val och yrkesintroduktion utformade för en grupp elever.
- En kommun ska erbjuda all sådan utbildning som alloieras av någon av kommunerna i samverkanområdet.



Offentlighets- och sekretesslagen



Med många fler...



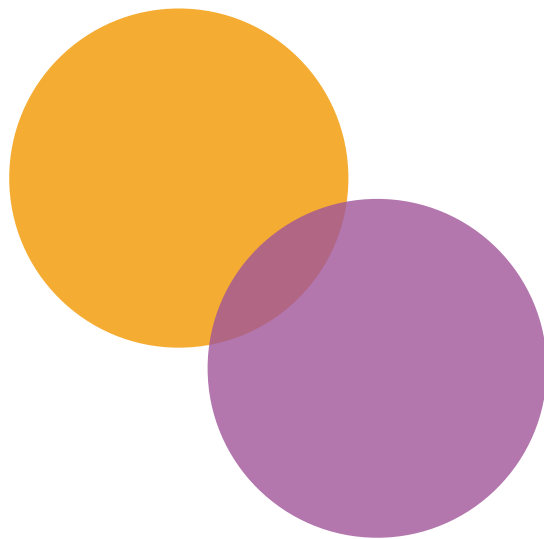
KRONOBARNSMODELLEN



KRONOBARNS-  
MODELLEN

# 'Tillsammans skapar vi en trygg uppväxt för VARJE barn genom främjande, tidiga och samordnade insatser'

Alla barn i enlighet med Barnkonventionen - individer upp till 18 års ålder  
Från främjande arbete på samhällsnivå till komplex samverkan

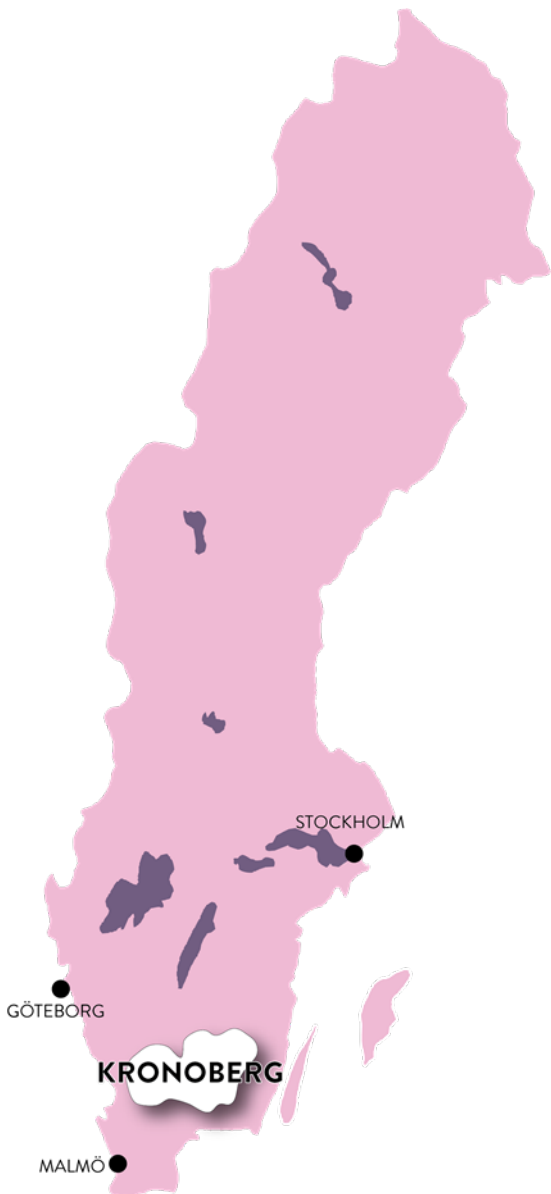


# Bred samverkan - en komplex fråga

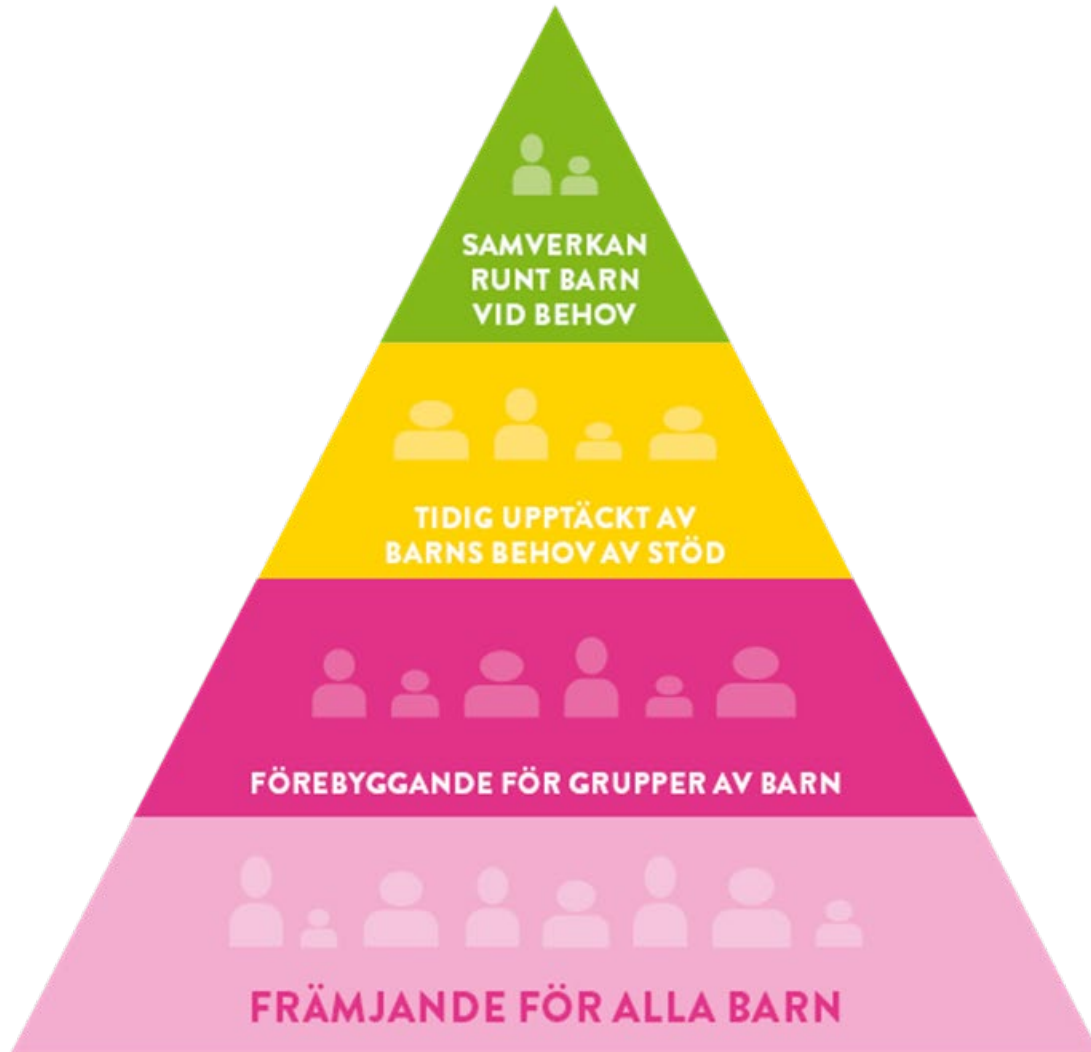
- Olika lagrum, ansvarsområden och politiska direktiv
- Resursfråga – vem betalar för vad?
- Utmaningen i att mäta resultat
- Andra, mer akuta, saker i fokus
- Osäkerhet i var gränserna går mellan mitt uppdrag och ditt uppdrag

## MEN

- Viktigare än någonsin att ta ett **helhetsgrepp**
- Barn/unga och vårdnadshavarna – såväl som professionerna – behöver tydlighet, överskådlighet och enkla kontaktvägar
- **Alla parter i samhället** som möter barn eller barn som anhöriga behöver involveras
- Inga avgränsningar gällande ålder eller behov – en kedja genom barnets liv
- **En gemensam grund** = lägga resurserna på det som passar oss här och nu



# Kronobarnsmodellen



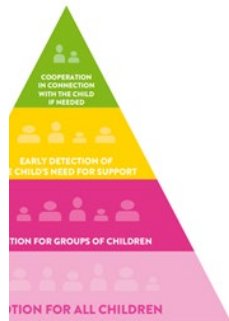
KRONOBARNSMODELLEN



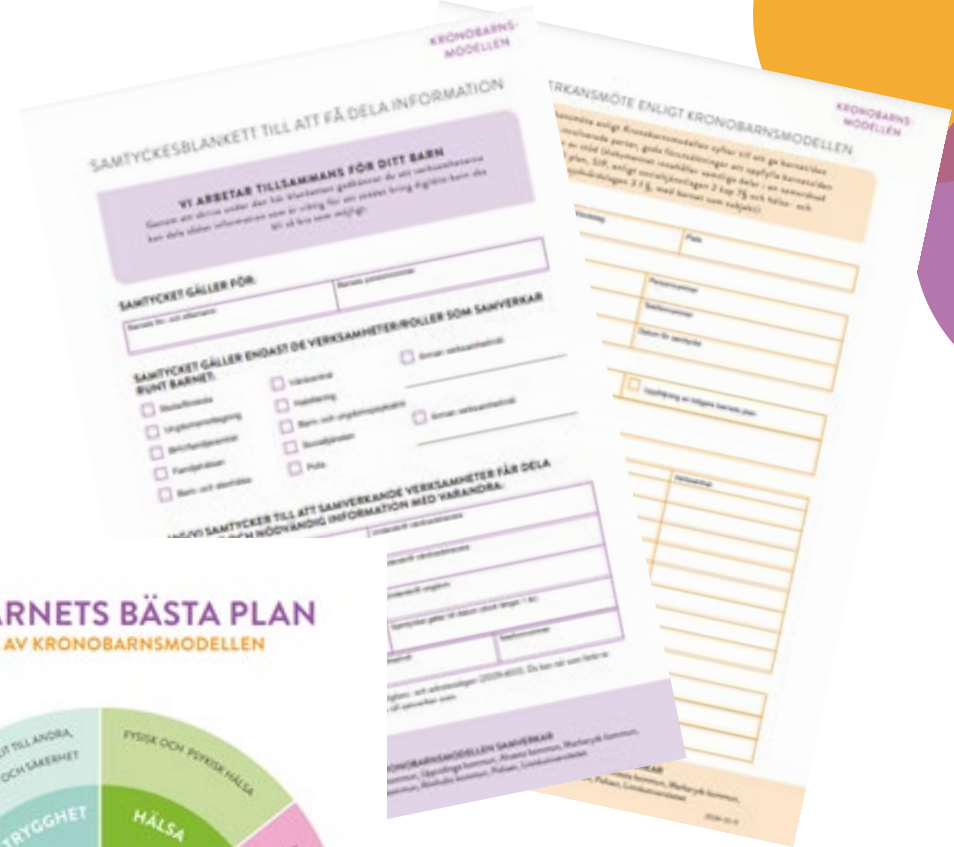
# Kronobarnsmodellen – sunt förnuft i fina färger

- Utgå från att ett barn har olika behov och befinner sig i olika sammanhang, där något kan fungera jättebra och något annat sämre samtidigt.
- Utgå från att barnet och barnets viktiga vuxna har kunskap och vetskap om barnets situation och mående som inte utomstående har – oavsett yrkestitel.
- Utgå från att främjande och förebyggande insatser ger störst nytta i det långa loppet – för barnet, verksamheter och samhället i stort.
- Utgå från att språket spelar stor roll, både i ordval och ton men även ett gemensamt språk för att göra det lättare att undvika missförstånd och vara tydliga när vi talar med barnet och varandra i samverkan.
- Utgå från att olika verksamheter, funktioner och personer är professionella och gör så gott de kan utefter förutsättningarna.
- Utgå från att tillsammans är vägen framåt – vi klarar inte utmaningarna på egen hand, varken i det stora eller lilla.

KRONOBARNSMODELLEN



MIN BARNETS BÄSTA PLAN  
EN DEL AV KRONOBARNSMODELLEN



Våra läns-gemensamma material, stödmaterial och handledningar finns på vår gemensamma hemsida – öppet och tillgängligt för alla.

KRONOBARNSMODELLEN

# Resultat, i urval

Sveriges Radio  
<https://sverigesradio.se> › artikel › kronobarnsmodellen...

## Kronobarnsmodellen fångar upp barn och unga i tid

21 nov. 2023 — Grunden i vår journalistik är trovärdighet och opartiskhet. **Sveriges Radio** är oberoende i förhållande till politiska, religiösa, ekonomiska, ...



Sveriges Radio  
<https://sverigesradio.se> › artikel › drastisk-minskning-a...

## Drastisk minskning av omhändertagna barn i Växjö

21 nov. 2023 — Arbetet är en del av det som kallas **Kronobarnsmodellen**, där alla offentliga verksamheter i Kronobergs län arbetar tillsammans för att fånga upp ...

Sveriges Radio  
<https://sverigesradio.se> › artikel › ikonisk-hiss-aker-up...

## Ikonisk hiss åker upp och ner och upp igen - vår reporter ...

19 okt. 2023 — **Sveriges Radio** är oberoende i förhållande till politiska, religiösa ...  
**Kronobarnsmodellen** fångar upp barn och unga i tid. 8:19 min.



**Linnéuniversitetet**

Följeforskning från dag 1.

Evidens, ex barnets plan kontra SIP.

Nationellt center för barn/unga-frågor i Växjö.

- Större politisk enighet
- ”Vi” och ”våra invånare/barn”.
- Nya kontaktvägar och nya sätt att arbeta med tillit.
- Lättare för verksamheter att arbeta med sina specialiteter.
- Lätt för nya parter/andra kommuner/regioner/företag/myndigheter att haka på.
- Samarbete med exempelvis Länsstyrelsen Kronoberg.
- Civilsamhället viktig part.

Region Kronoberg | Samordning utifrån barnets fokus

Arbetsgivare, kollektivavtal | Demokrati, ledning, styrning | Ekonomi, juridik | **Hälsa, sjukvård** | Integration, social omsorg | Näringsliv, arbete, digitalisering | Samhällsplanering, infrastruktur | Skola, kultur, fritid

SKR / Hälsa, sjukvård / Utveckling av verksamhet / Nära vård / Nya arbetssätt / Samordning utifrån barnets fokus

Publicerad 9 oktober 2023

## Samordning utifrån barnets fokus - omställningen Nära vård

Nya och samordnade arbetssätt kan främja barns och ungas hälsa och förebygga ohälsa på ett systematiskt sätt. Fler barn får sina behov möta tidigt och specifika insatser från samhället minskar.

### Länsgemensam modell i Kronoberg

Kronobarnsmodellen handlar om att ge alla barn och unga jämlika förutsättningar för en god och trygg uppväxt. Modellen vilar på barnkonventionen och barnets rätt att vara delaktig. Den bygger

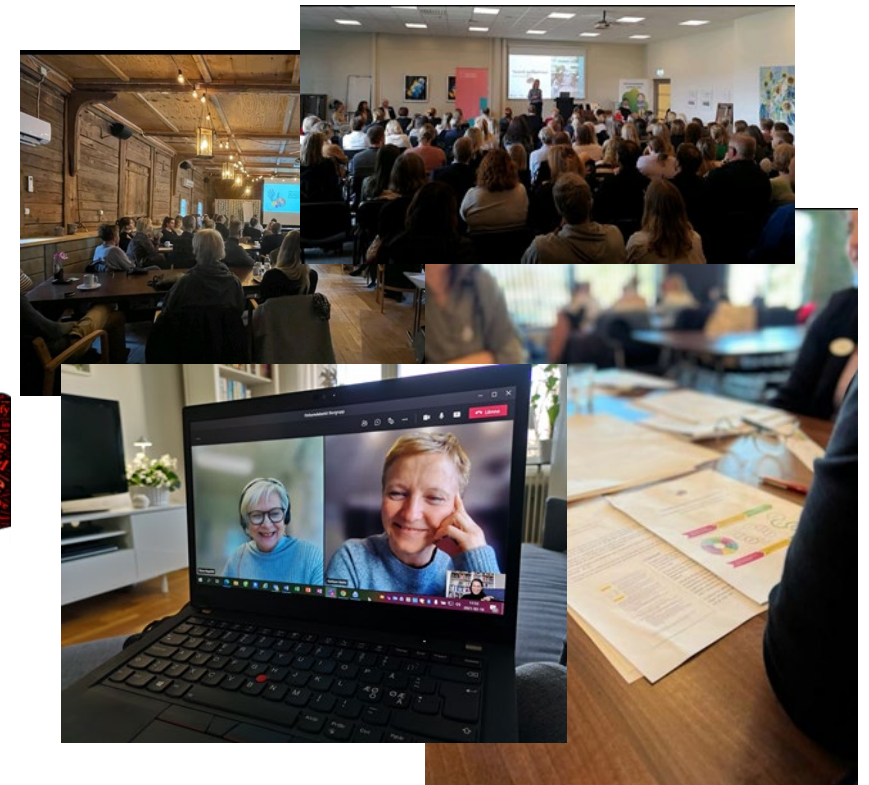
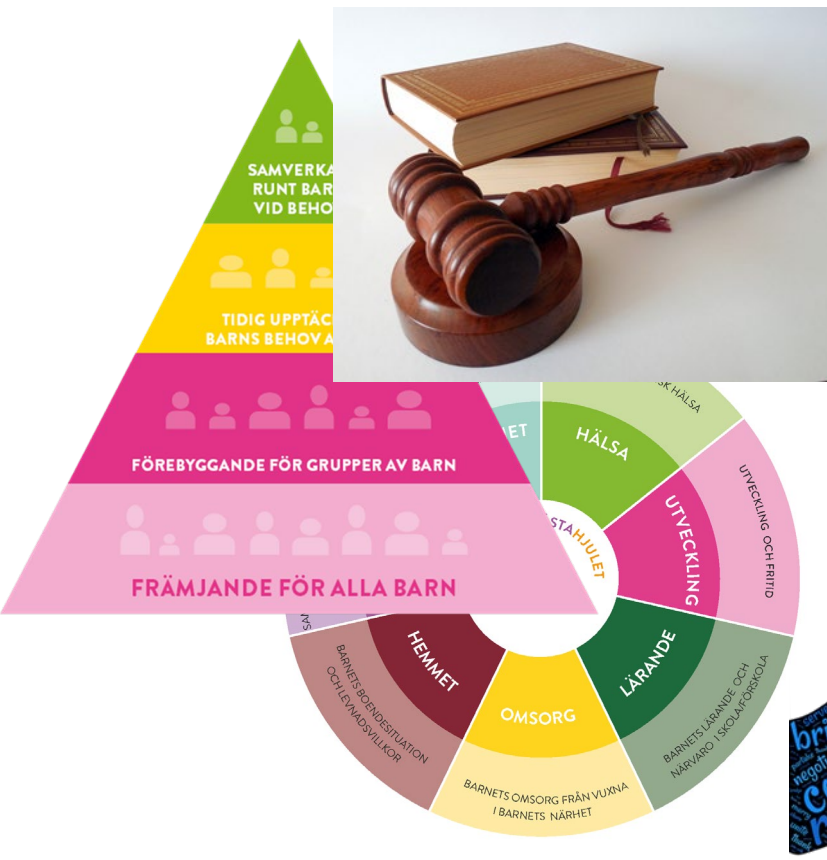
Hälsa, sjukvård	
Utveckling av verksamhet	
E-hälsa	+
Folkhälsa	+
Metoder och stöd, verksamhetsutveckling	+
Nära vård	-
Omställning till Nära vård	
Berättelser och stöd	+

**KRONOBARNS-  
MODELLEN**



# Förhållningssätt och arbetssätt

Fokus BÅDE på gemensam struktur OCH på tillitsskapande, samverkan och gemensamma mål – alltid med barnets behov i centrum



KRONOBARNSMODELLEN

A young girl with blonde hair, wearing a red soccer jersey, red socks, and yellow cleats, is sitting on a wooden deck. She is smiling and looking towards the camera. The background is a blurred wooden fence and a dark, possibly outdoor setting.

**DET ÄR LÄTTARE ATT BYGGA STARKA BARN,  
ÄN ATT LAGA TRASIGA VUXNA**  
- FREDERICK DOUGLASS

**KRONOBARN-  
MODELLEN**

## I arbetet med Kronobarnsmodellen samverkar;



**För mer information och kontakt:**

[www.regionkronoberg.se/barnensbastagaller](http://www.regionkronoberg.se/barnensbastagaller)

[erika.lagergren@kronoberg.se](mailto:erika.lagergren@kronoberg.se)

# Emma Johansson, Region Kronoberg

Enkätundersökningen Barns och ungdomars hälsa och levnadsvanor i Kronobergs län  
och dess koppling till arbetet med Barnens bästa



Länsstyrelsen  
Kronoberg



# BARN OCH UNGDOMARS HÄLSA OCH LEVNADSVANOR I KRONOBERGS LÄN 2024

# NU FRÅGAR VI FÖR ÅTTONDE GÅNGEN!



# HÖG SVARSFREKVENNS GENOM ÅREN!

Procent (%)	2003	2006	2009	2012	2015	2018	2021
Åk 5	88 %	90 %	88 %	87 %	88 %	87 %	87 %
Åk 8	79 %	87 %	82 %	83 %	82 %	85 %	85 %
Gy åk 2	77 %	76 %	84 %	78 %	72 %	76 %	66 %
Totalt	<b>82 %</b>	<b>84 %</b>	<b>84 %</b>	<b>82 %</b>	<b>81 %</b>	<b>83 %</b>	<b>76 %</b>

*Det var bra att ni gjorde den här enkäten.*

ELEV ÅK 5

*Jättetråkig, slöseri på tid, hoppas ni har användning av detta för att det var väldigt tråkigt.*

ELEV ÅK 8

*Jag tycker faktiskt det var rätt kul att svara, man tänker över sitt liv lite. Det är också lite jobbigt att inse det man har svårt med, men bra.*

ELEV GY ÅK 2

# VARFÖR GENOMFÖRS ENKÄTEN?

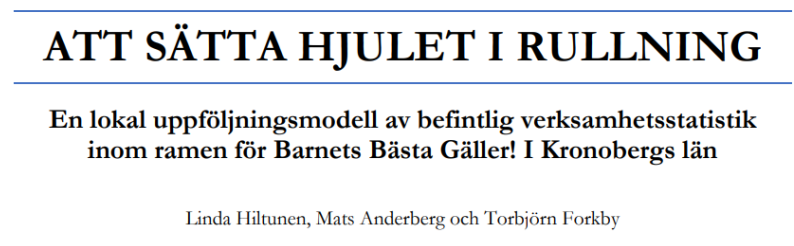
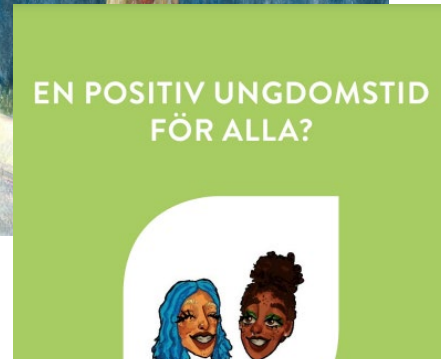
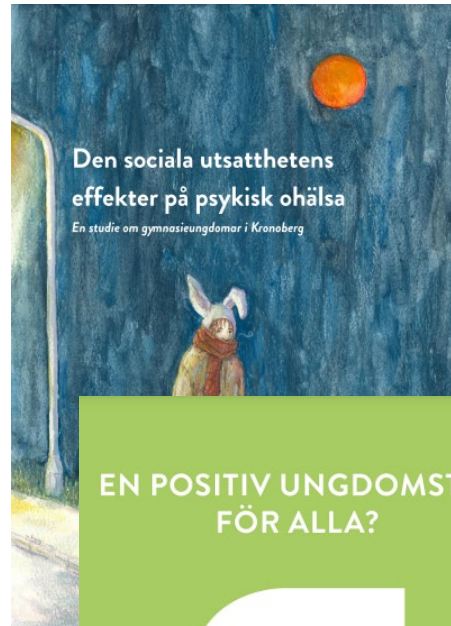
- Beskriva hälsa och levnadsvanor hos barn och ungdomar i länet
- Följa utvecklingen över tid genom upprepade undersökningar
- Underlag till diskussion och folkhälsoinsatser
  
- Resultat på kommunnivå via regionens hemsida

[Microsoft Power BI](#)  
[Hälsoläget i Kronoberg](#)





# FÖRDJUPNINGSTUDIER OCH PEDAGOGISKT MATERIAL



# DETTA FRÅGAR VI OM...

Bakgrundsfrågor

Fritiden

Utsatthet

Familj och framtiden

Levnadsvanor

Sociala relationer

Upplevd hälsa (fysisk, psykisk)

Skola





# Paus

Återsamling klockan 10.35



Länsstyrelsen  
Kronoberg

# Mats Anderberg – Presentation av rapporten "Sätta hjulet i rullning" med fokus på ANDTS och lokala exempel



# Att sätta hjulet i rullning – Kronobergs län



Mats Anderberg,  
Institutionen för socialt arbete



# Innehåll

- Om vår uppföljning av barn och unga
- Några resultat från rapporten med fokus på:
  - Könsskillnader
  - Subjektiv social status
  - ANDT-frågor
- Diskussion



# Uppföljning av barn och unga

- Hur utvärdera/följa upp Barnets bästa gäller – i Kronoberg?
- Mycket svårt att genomföra systematiska uppföljningar av preventiva och tidiga insatser
- Alternativt tillvägagångssätt:
  - Belysa barns och ungas välbefinnande och livskvalitet inom olika livsområden i enlighet med utvecklingsarbetenas intentioner
  - Följa utvecklingen med stöd av befintliga data (deskriptiva indikatorer/utfallsindikatorer):
    - ”Barns och ungdomars hälsa och levnadsvanor i Kronobergs län” (2021)
- ”Att sätta hjulet i rullning. En lokal uppföljningsmodell av befintlig verksamhetsstatistik inom ramen för Barnets Bästa Gäller! I Kronobergs län”
- Underlag för lokalt preventivt arbete och verksamhetsutveckling med stöd av nedbrutna data utifrån identifierade behovsområden och målgrupper (Hawkins et al. 2012; Kristjansson et al. 2020; Milat et al. 2015)
- Kommunspecifik presentation och diskussion om hur gå vidare (Växjö, Alvesta, Markaryd, Ljungby)



# Rapportens syfte

1. att utifrån befintlig verksamhetsstatistik presentera ett förslag på hur en lokal uppföljningsmodell kan se ut inom ramen för Barnets bästa gäller! i Kronoberg
2. kunskapsunderlag för lokalt preventionsarbete för länets samtliga kommuner





# Metod

- Urval:
  - I årskurs 8 deltog samtliga skolor i länet år 2021
  - Av en total population på 2 387 individer har 1 922 elever svarat på enkäten. (85 procents svarsfrekvens)
- Operationalisering av Barnets bästa-hjulet
- Bakgrundsvariabler: Hur livsvillkor och levnadsvanor skiljer sig med avseende på...
  - Kommun (i relation till övriga kommuner)
  - Kön
  - Social status
  - Etnicitet/tid i Sverige
  - Skillnader mellan skolor
- Statistisk analys



# Resultat – könsskillnader

Tjejer rapporterar systematiskt

...ett lägre välbefinnande och fler psykiska och somatiska besvär än killar

...en lägre självkänsla och sämre självtillit än killar

...lägre platstrygghet i skolan och på allmänna platser än killar

...mer utsatthet på sociala medier

...en högre nivå av sexuell utsatthet (fysiskt och via nätet)



# Könsskillnader i skolan

Tjejer rapporterar systematiskt

...högre skolrelaterad stress än killar

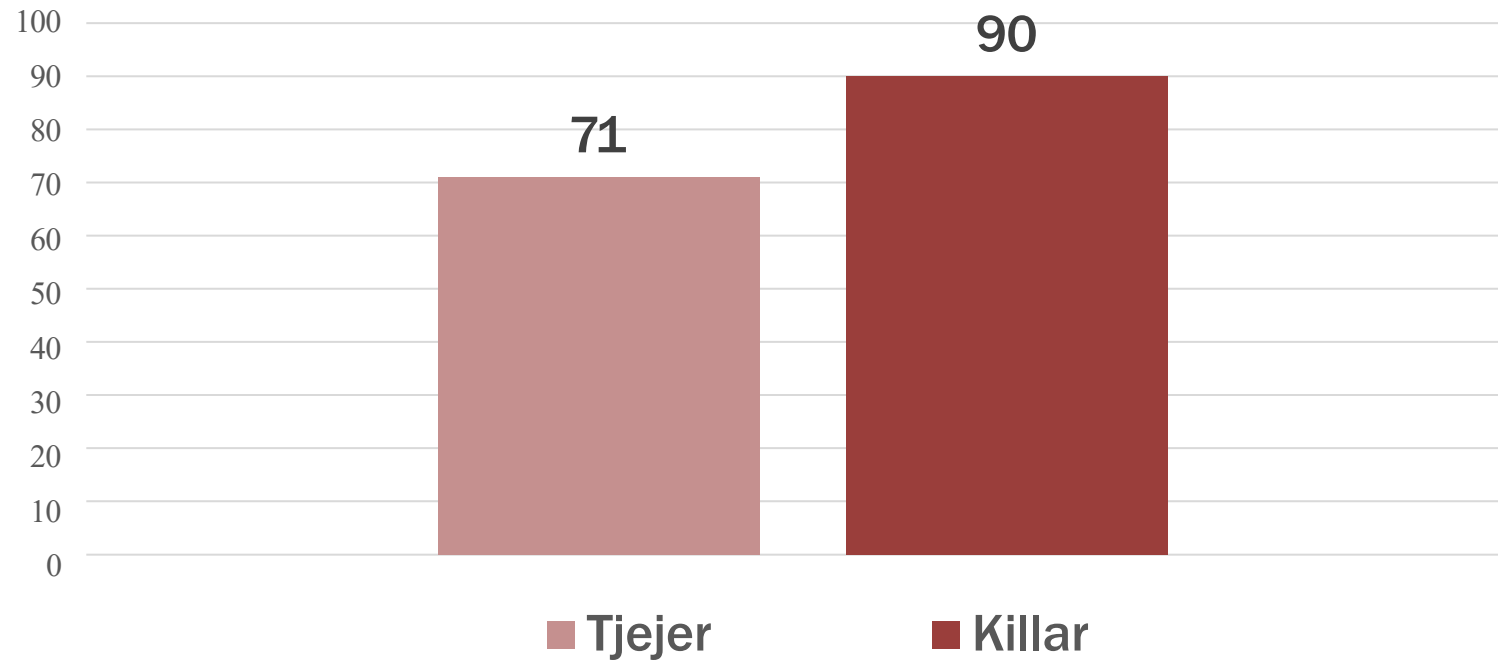
...att de har svårare att skaffa nya vänner än killar

...en högre grad av upplevd ensamhet och utanförskap i skolan



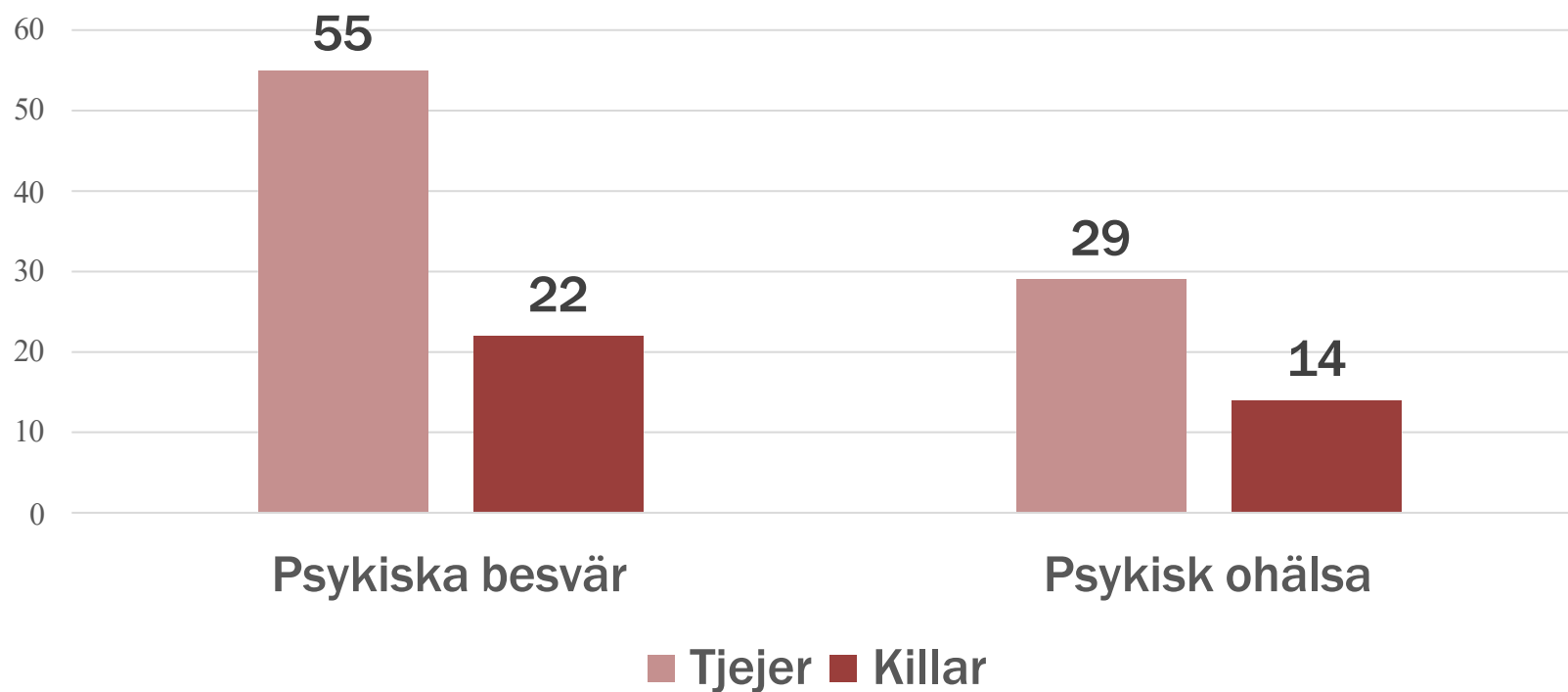
# Upplevt välbefinnande

Hur ofta har du känt dig...? (1) Pigg och glad; (2) Avslappnad och lugn och (3) Trygg och säker i dig själv.





# Rapporterade psykiska besvär & upplevd psykisk ohälsa



Psykiska besvär: Hur ofta har du känt dig: (1) nere/ledsen; (2) irriterad/på dåligt humör; (3) orolig/nervös samt (4) upplevd stress



# I vilka avseenden saknas könsskillnader?

- Hemmiljön (boende och upplevd ekonomi)
- Trygghet i hemmet och våldsutsatthet i hemmiljön
- Tillit till vuxna
- Trivsel och närvaro i skolan
- Antal vänner och möjlighet att prata med vänner
- Mobbning
- Fritidsaktiviteter
- Framtidstro



# Upplevd status och livsvillkor



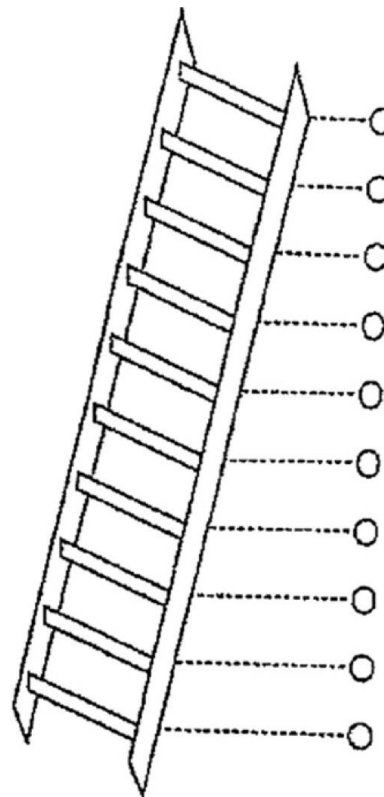
Forskning visar att statusposition har betydelse för vuxnas livsvillkor (och livslängd), men hur ser det ut för de unga?

# Statusposition i skolan

Tänk dig att denna stege är ett sätt att beskriva din skola.

- På toppen av stegen finns de elever som är mest respekterade, som alla vill vara med och de som har den högsta ställningen.
- Nederst på stegen finns de elever som ingen respekterar, som ingen vill vara med och som har den lägsta ställningen.

**Var skulle du placera dig själv på denna stege? Fyll i cirkeln som bäst representerar var du befinner dig på stegen.**



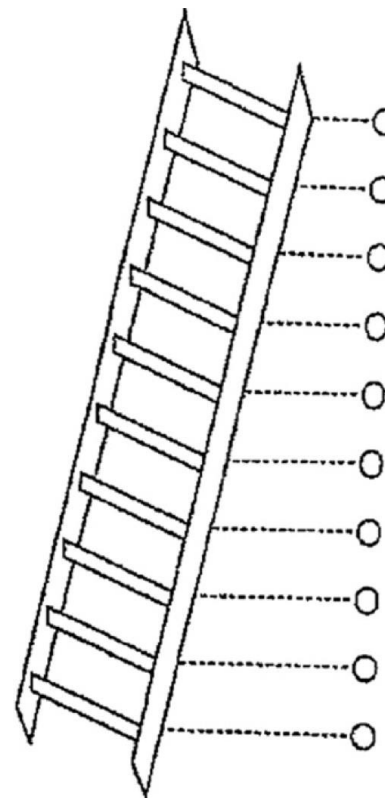


# Familjens statusposition i samhället

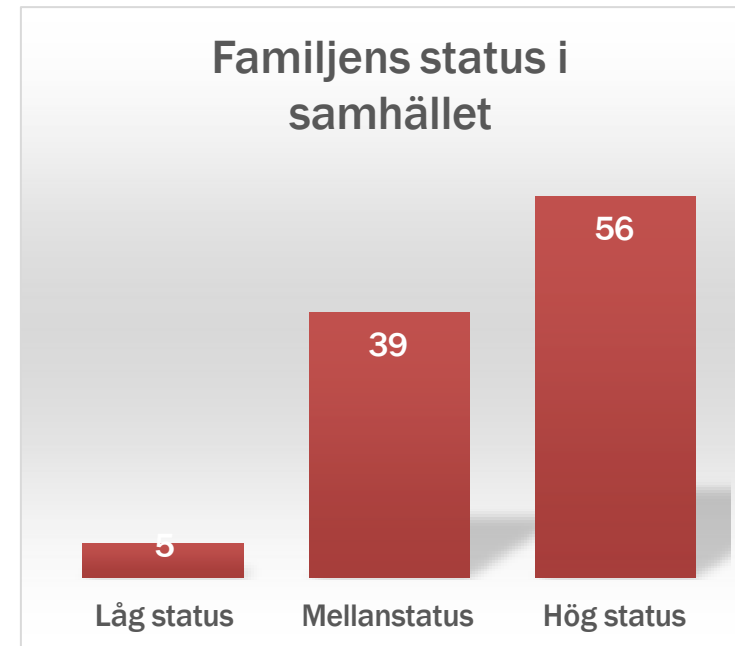
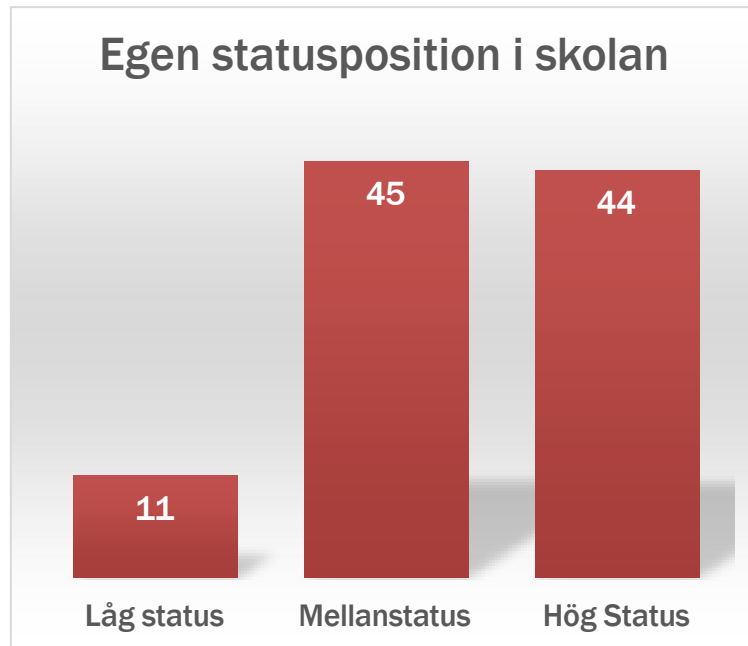
Tänk dig att denna stege är ett sätt att beskriva det svenska samhället.

- På toppen av stegen finns de individer som har det bäst. De som har mest pengar, högst utbildning och arbeten som ger respekt.
- Nederst på stegen finns de individer som har det sämst. De som har minst pengar, ingen eller lite utbildning, inga jobb eller jobb som ingen vill ha.

Tänk nu på din egen familj. **Var skulle du placera din familj på denna stege?** Fyll i cirkeln som bäst representerar var din familj befinner sig på stegen.



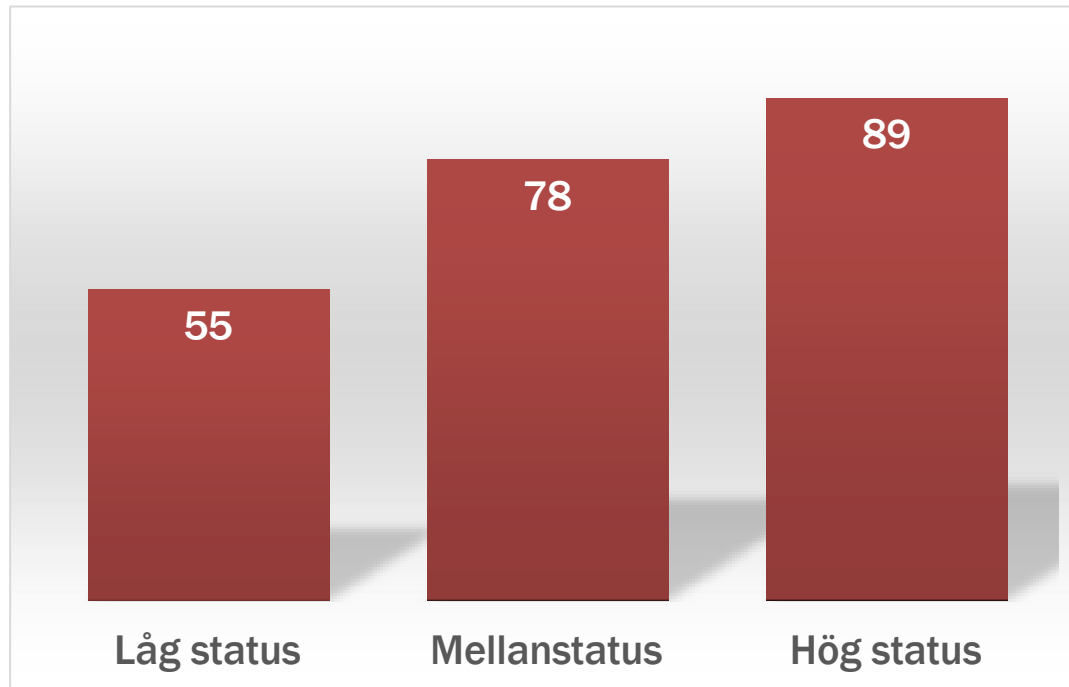
# Hur unga skattar sin statusposition



Statusposition i såväl skola som familj samspelar med samtliga dimensioner i välbefinnandehjulet!



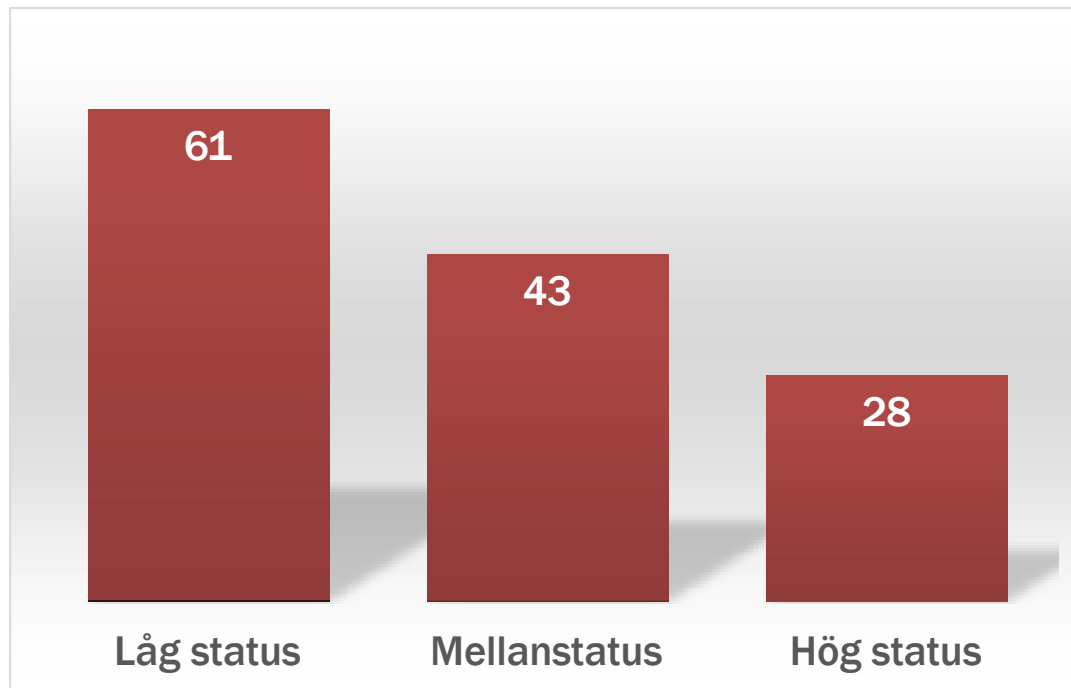
# Upplevt välbefinnande



Hur ofta har du känt dig...? (1) Pigg och glad; (2) Avslappnad och lugn och (3) Trygg och säker i dig själv.

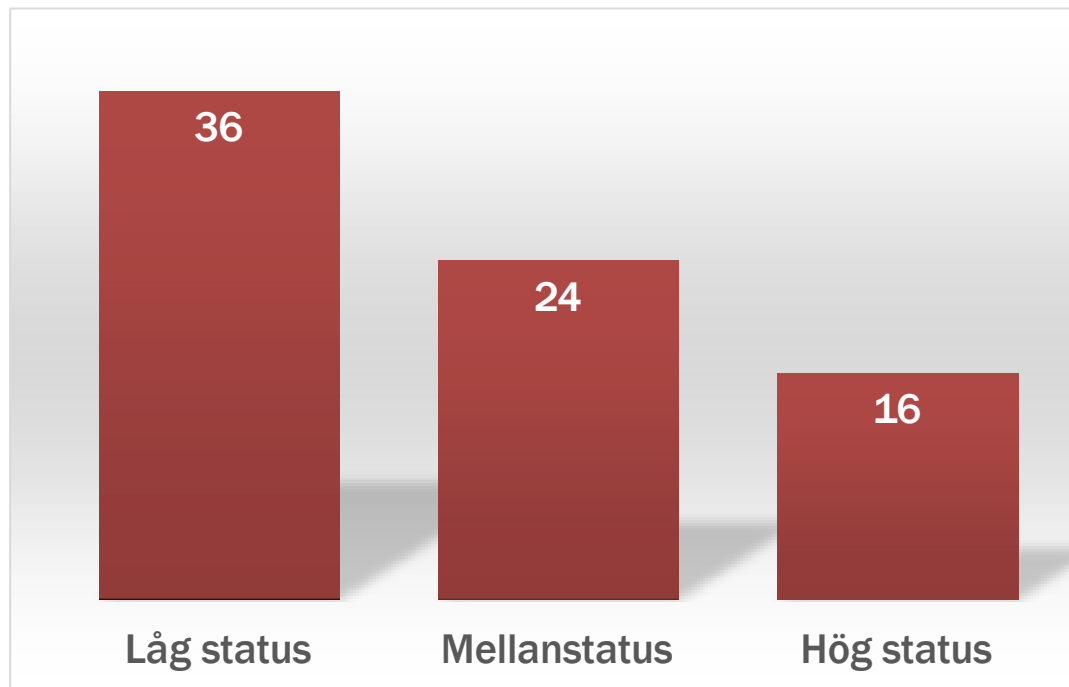


# Frekventa psykiska besvär



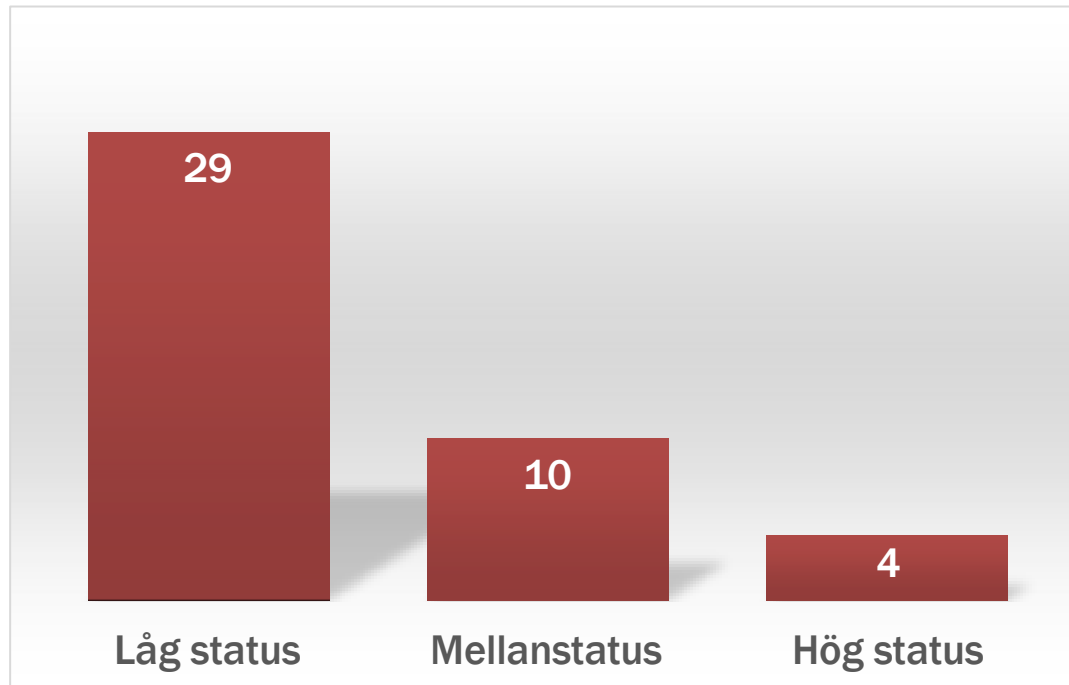
Psykiska besvär: Hur ofta har du känt dig: (1) nere/ledsen; (2) irriterad/på dåligt humör; (3) orolig/nervös samt (4) upplevd stress

# Psykisk ohälsa



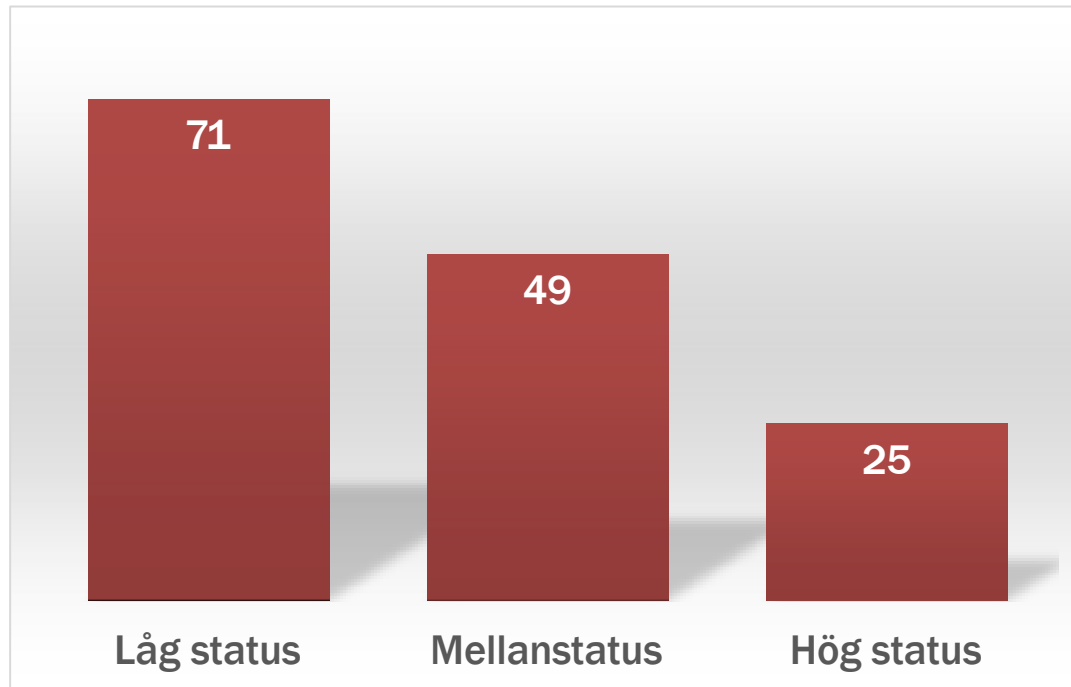
Har du själv haft psykisk ohälsa under de senaste 6 månaderna?

# Upplevt utanförskap i skolan (veckovis)



Har du känt dig utanför bland dina klasskamrater i skolan den här terminen?

# Upplevd ensamhet



Hur ofta känner du dig ensam?





## ANDT-frågor i relation till kön, subjektiv status och etnisk bakgrund

- I samtliga kommuner – med undantag för Älmhult – dricker tjejer mer alkohol än killar
- I Tingsryd är både andelen tjejer (45 procent) och killar (42 procent) som dricker är högre än i andra kommuner
- Även Uppvidinge har en hög andel tjejer som dricker (36 procent)
- De som dricker minst är killar i Lessebo (11 procent)
- De som har låg familjestatus använder i något högre grad alkohol (35 procent) än högstatusgruppen (25 procent)
- Även berusningsdrickandet är högre bland de som anger låg familjestatus (56 procent) jämfört med de som anger hög familjestatus (36 procent)
- Alkoholbruket är högre bland individer med svensk/europeisk bakgrund (13 procent) jämfört med utomeuropeisk (8 procent) på en länsövergripande nivå och mönstret kvarstår även i kommunerna



# Levnadsvanor

Tabell 7: Beskrivande statistik om dimensionen av hälsa i form av levnadsvanor (procent)

	Totalt	Alvesta	Lessebo	Ljungby	Markaryd	Tingsryd	Uppvid.	Växjö	Älmhult
Fysisk aktivitet*	54	46	41	55	61	43	62	57	54
Snus*	6	8	8	5	2	12	6	4	8
Alkohol- bruk*	28	26	20	29	26	44	32	25	32
Berusnings- drickande*	39	46	53	34	36	66	36	33	37

\* Signifikanta skillnader med p-värden under 0,05.



## ANDT-frågor på kommunnivå

- Andelen unga som har använt alkohol är högst i Tingsryd, följt av Uppvidinge, Älmhult och Ljungby (CAN:s undersökning: 36%)
- Vad gäller berusningsdrickandet hos de som konsumerar alkohol är det återigen Tingsryd som har högst andelar, följt av Lessebo och Alvesta
- Eftersom det endast är 46 individer totalt som rapporterat narkotikaerfarenheter (vilket motsvarar två procent) har en analys på kommunnivå inte varit möjlig



## ANDT-frågor på skolnivå

- Även på skolnivå finns det stora variationer både vad gäller alkoholanvändning och berusningsdrickande:
  - Vad gäller alkoholbruk skiljer det sig upp till 32 procentenheter mellan den skola som har de lägsta respektive högsta nivåerna
  - På vissa skolor är andelen som ägnar sig åt berusningsdrickande noll och på andra upp till 52 procent
- När det gäller de undersökta levnadsvanorna indikerar dessa möjligen ett förstärkt arbete med ANDT-frågor i Tingsryd, och även i Alvesta på ett påtagligare sätt än i Markaryds skolor.
- Om det blir en vana bland elever på en skola att dricka sig berusade av alkohol kan detta påverka normer kring vad som uppfattas vara en normalkonsumtion och vilka beteenden som tillåts i samband med detta

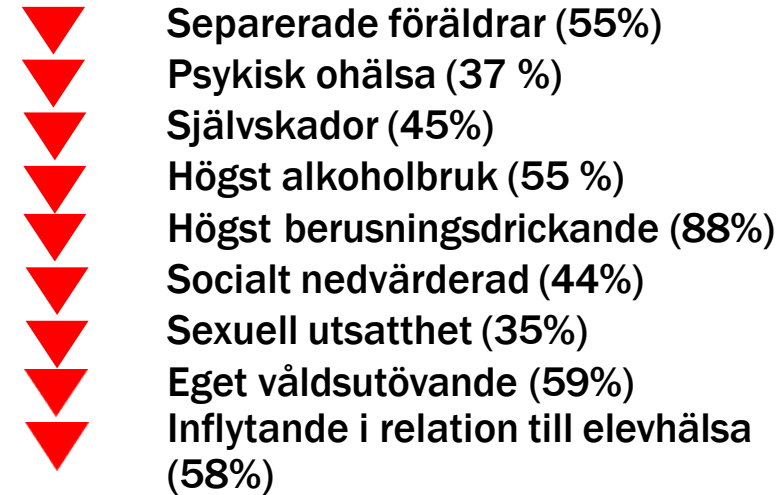


# X-skolan

- ▲ **Högst skoltrivsel (87%)**
- ▲ **Lägst skolrelaterad stress (39%)**
- ▲ **Lägst grad av utanförskap i skolan (36%)**
- ▲ **Låg andel skolrelaterad frånvaro (2%)**
- ▲ **Hög framtidstro (96%)**
  
- ▲ **Bra allmän hälsa (89%)**
- ▲ **Lägst andel psykisk ohälsa (14%)**
- ▲ **Lägst andel självsador (16%)**
- ▲ **Högst andel fysisk aktivitet (66%)**

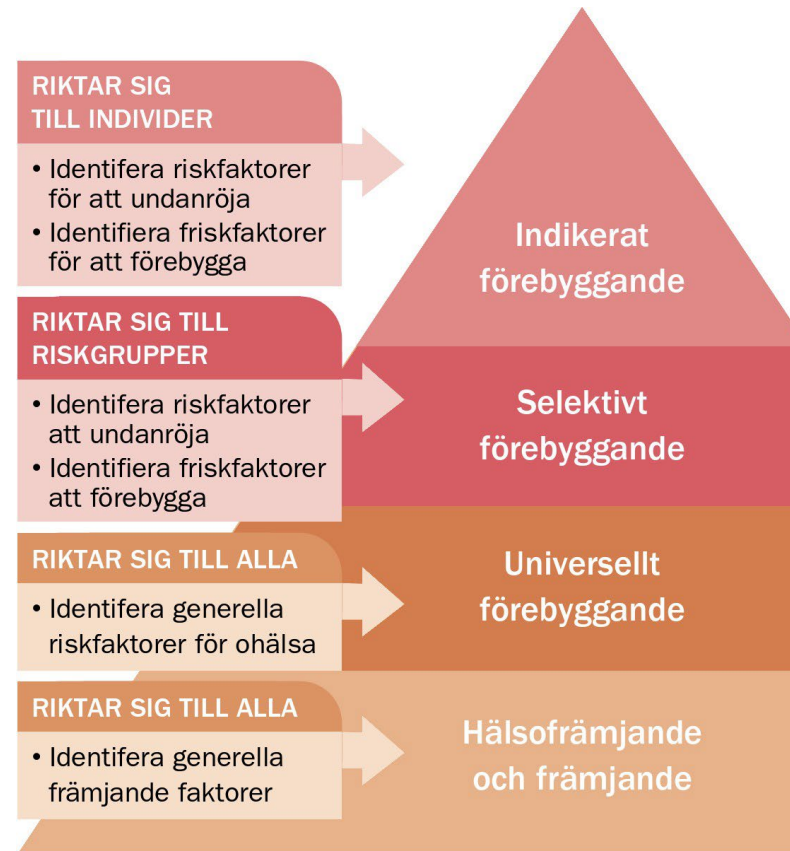


# Y-skolan





# Skolverket 2019



Figur 2. Främjande (promotion) och förebyggande (prevention) arbete i förskolan och skolan arbete. Källa: Partanen, 2019 fritt efter WHO 2003.

# Hälsofrämjande insatser

- Minskad skolsegregering – begränsning av det fria skolvalet
- Ökade resurser till skolor med sämre förutsättningar
- “Ordinary magic” (Masten 2001): stärka det som redan finns, fungerar och som gynnar barn och unga:
  - Förskola för alla barn (Dietrichson m.fl. 2019)
  - Inkludering/”Hela skolan-perspektiv” (Ainscow m.fl. 2006; Persson & Persson 2012): förbättra elevers tillhörighet, skapa goda relationer, utveckla social kompetens, motverka diskriminering, kränkande behandling, stärka elevers ”vilja att lära” – undvika särlösningar
  - Förbättra lärares relationskompetens för elevers kunskapsutveckling och för den generella trivseln i skolan (Aspelin, 2014; Biesta, 2015; Hattie, 2009; Håkansson & Sundberg, 2012)
  - Avgiftsfri läxhjälp för alla elever
  - ”Bunkeflomodellen” – fysisk aktivitet (Fritz 2017)
  - Organiserad och utvecklande fritidsaktivitet (MUCF 2022)
  - Gratis strukturerade fritidsaktiviteter (jfr Islands preventionstrategi)



# Förebyggande insatser

- Uppmärksamma problem/riskfaktorer och stärka skyddsfaktorer (holism)
- Exempel på insatser:
  - Tvåläraresystem på segregerade skolor (Elmbro 2020), tidigt pedagogiskt och socialt stöd i skolan, stöd i att klara behörighet till gymnasiet, Avlägsna hinder för fortsatta gymnasiestudier (Ågren & Bremberg 2022)
  - Utvecklad och förbättrad elevhälsa (Backlund m.fl. 2017)
  - Socialpedagoger/skolsocionomer som ingår i skolans elevhälsoteam eller stödsystem (Anderberg 2020)
  - Förhindra mobbning (Havik m.fl. 2015)
  - ANDT-undervisning (Andersson & Anderberg 2013)
  - Utökade hembesöksprogram (Lindahl m.fl. 2023)
  - Föräldrastödsprogram (Stattin & Enebrink 2020)
  - Extra försörjningsstöd för ekonomiskt utsatta barn och unga (se t.ex. Pålsson & Wiklund 2022)
  - Sommarjobb till ungdomar i riskzon (normalitet, kontakter med arbetsgivare, egna pengar, möjliggör vuxenblivande, mindre utespring)



# Indikerade insatser

- Tidig upptäckt – uppsökande arbete vid behov
- Problemanalys, planering och åtgärd utifrån identifierade risk- och skyddsfaktorer
- Exempel:
  - Extra anpassningar och särskilt stöd i skolan utifrån individuella behov
  - Välfungerande samverkan mellan olika aktörer
  - Maria-mottagning (Anderberg m.fl. 2021; Dahlberg m.fl. 2022; Anderberg m.fl. kommande)
  - Familjeterapi (FFT, IHF etc)
  - Familjehem
  - Med mera...



# TRAM (Treatment Research on Adolescents at the Maria clinics)

Syftet med projektet är att, med stöd av nationella register, undersöka hur det går för 455 ungdomar som påbörjade en öppenvårdskontakt med en Maria- mottagning under 2016 ett, tre, fem och sju år efter påbörjad kontakt i syfte att identifiera deras utvecklingsbanor och betydelsefulla risk- och skyddsfaktorer som predicerar utfallet för olika grupper av ungdomar.



# Utfall vid uppföljning av ungdomar från Maria-mottagningarna

- Indikation på fortsatt alkohol- och narkotikaproblematik:
  - Ettårsuppföljning: 37 % (f: 32 % - p: 40 %)
  - Treårsuppföljning: 28 % (f: 20 % - p: 31 %)
  - Femårsuppföljning: 21 %
- Indikation på psykisk ohälsa:
  - Ettårsuppföljning: 47 % (f: 57 % - p: 43 %)
  - Treårsuppföljning: 33 % (f: 44 % - p: 28 %)
  - De vanligast förekommande tillstånden är ångest, depression och ADHD
- Indikation på kriminalitet:
  - Ettårsuppföljning: 23 % (f: 10 % - p: 28 %)
  - Treårsuppföljning: 34 % (f: 20 % - p: 39 %)





# Maria-mottagningar som nationell modell?



”Det finns även andra arbetssätt som kan vara värda att följa upp och sprida. Maria Ungdom eller Mini-Maria är exempel på öppenvårdsmottagningar som är specialister på att hjälpa barn, unga och unga vuxna med problem som är kopplade till alkohol och droger. Gemensamt för dessa arbetssätt är att dessa insatser bygger på tidiga samordnade insatser och där socialtjänstens insatser ges utan biståndsbeslut enligt Socialtjänstlagen (SoL)” (SKL 2018, s. 43).

”SKL anser att kommuner, landsting och regioner bör utveckla arbetet med tidiga och samordnade insatser mellan socialtjänst, hälso- och sjukvård och skola för barn, unga och unga vuxna, som är inspirerat av exempelvis Skottlandsmodellen och Mini-Maria” (s. 44).

# Narkotikautredningen ”Vi kan bättre!...”

- Från förebyggande och tidiga insatser till vård, behandling och skadereducerande insatser
- Främja fler samordnade vård- och stödverksamheter för barn och unga:  
”Vi bedömer att den här typen av integrerade öppenvårdsmottagningar (”Maria-mottagningar”) har en stor potential att ta emot ungdomar och unga vuxna med olika typer av skadligt bruk eller beroende. Vi anser att det finns behov av ökad likvärdighet över landet gällande samordningen av den här typen av verksamheter avseende uppdrag och innehåll men med utrymme för olika lokala och regionala variationer på grund av skilda förutsättningar” (s. 504)  
”främja utvecklingen av samordnade vård- och stödinsatser för barn och unga med skadligt bruk eller beroende av narkotika med totalt 79 miljoner kronor per år i fyra år” (s. 884)
- Socialstyrelsen föreslås få i uppdrag att ta fram kunskapsstöd om metoder och organisationsformer för samordningen och att fördela medel till regioner och kommuner för denna utveckling



# Diskussion

- Det är ofta samma riskfaktorer som har betydelse för en negativ utveckling oberoende av problematiskt utfall (skolfrånvaro, psykisk ohälsa, kriminalitet, substansbruk)
- Subjektiv social status har en tydlig koppling till ett flertal psykosociala problem och har visat sig bättre förklara ungdomars hälsa och välbefinnande i jämförelse med objektiva socioekonomiska mått
- Lägre subjektiv social status bland ungdomar är tydligt kopplad till depressiva symtom, aggressivt beteende, övervikt, sämre skolbetyg, substansbruk och brottslighet
- Ojämligheten i ett samhälle kryper bokstavligen ”under huden” på ekonomiskt och socialt utsatta individer, vilket gör att de bär på känslor av skam, orättvisa, avund, ilska eller en känsla av underlägsenhet, vilket i sin tur påverkar deras hälsa och välbefinnande negativt



# Diskussion forts

- Beprövat och rekommenderat sätt att följa upp preventivt arbete på, med stöd av lokalt befintligt underlag (CTC, Islandsmodellen)
- Barns och ungas svar utgör underlag
- Inte lika resurskrävande och svår genomförbart som systematisk uppföljning på individnivå
- Integrering med pågående utvecklingsarbete och modell
- Möjliggör val av preventionsmetoder utifrån identifierade typ av problem och utvecklingsområden
- Möjliggör prioritering genom riktade insatser mot de skolor där problem föreligger alternativt valda generella insatser i hela kommunen
- Utgör underlag för diskussion med lämpliga aktörer om hur gå vidare



# Barn och unga som samhällsinvestering

”Att fånga en ung människa på väg in i utanförskap är, även om det kostar mycket (t.ex. 500 000 kr), en mycket lönsam affär som kan ge 40 mnkr eller mer tillbaka om man lyckas. Man behöver i stort sett bara lyckas en gång på hundra för att det ska löna sig”

”Den generella bilden är att det förefaller vara mycket lönsamt att tänka och agera långsiktigt. Man kan normalt sett få mycket förebyggande insatser för samma kostnad som en enda person med ett omfattande utanförskap förorsakar samhället. Man behöver faktiskt inte ens vara särskilt effektiv i det förebyggande arbetet för att ändå vara lönsam” (Nilsson & Wadeskog 2008, s. 11)



***”Det finns ingen riskaktie på börsen som är så lönsam som att satsa på barn och unga”***

# Paus

Återsamling klockan 11.35



Länsstyrelsen  
Kronoberg



# Lokala exempel på arbetet med Kronobarnsmodellen



Länsstyrelsen  
Kronoberg

# **Barnens bästa samordnare: Elin Görbring, Älmhults kommun**



Länsstyrelsen  
Kronoberg

# Älmhults kommun

Brottsförebyggande arbete och Kronobarnsmodell

**Livet är inte så lätt  
och mycket kan faktiskt gå snett  
Att se hela bilden är viktigt  
om vi vill göra skillnad på  
riktigt!**

CITAT FRÅN FILEMEN LIVET ÄR INTE SÅ LÄTT (2019)

# Brottsförebyggande samordnare i Älmhult

Uppdrag:

Brottsförebyggande samordnare

Samordnare för Kronobarnsmodell och ANDTS

100%

Placering i Kommunledningsförvaltning direkt underställd kommunchef

# Brottsförebyggande arbete - en lägesbild för Älmhults kommun

Fokusområden:

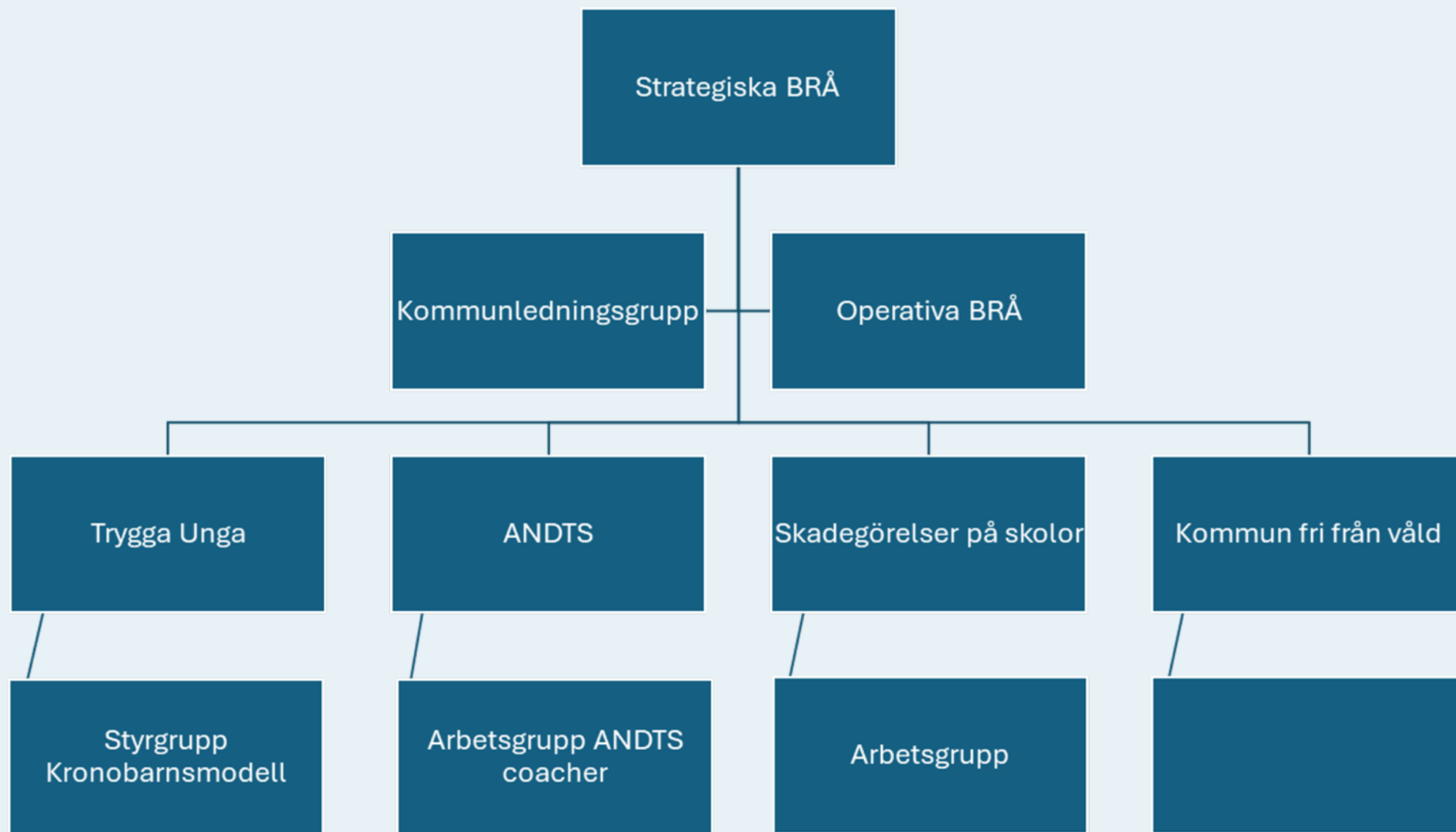
Trygga unga

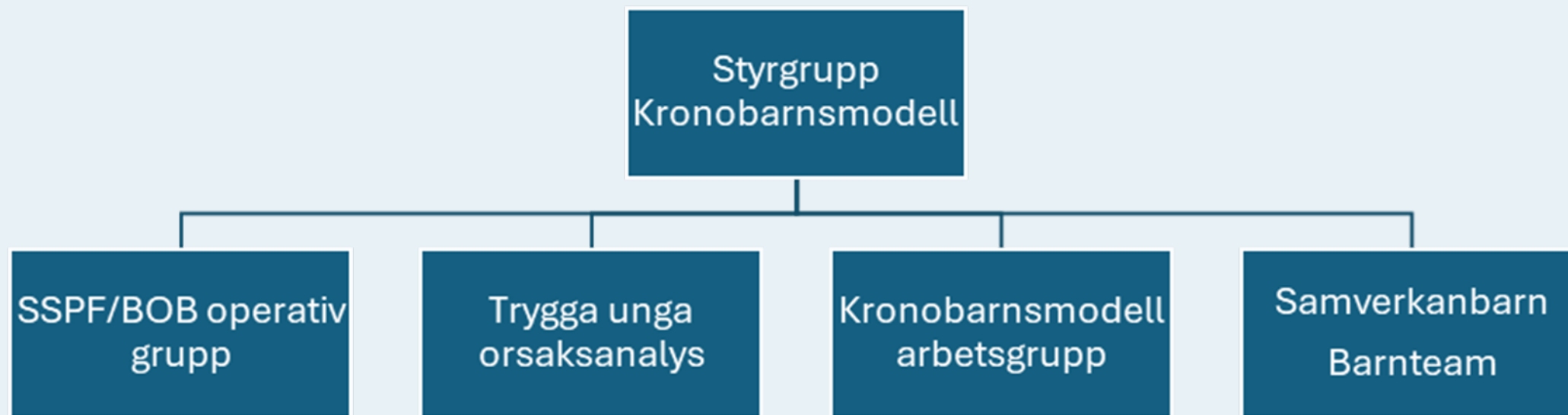
Skadegörelser i skolmiljöer

ANDTS

Kommun fri från våld







# Avslutningsvis



Härifrån och framåt

Möjliggörare och Prestigelösa

Samordnare

# Tack för mig!

**Barnens bästa samordnare:  
Ellen Wikerstål, Alvesta kommun  
Veronica Andersson, Markaryds kommun**



Länsstyrelsen  
Kronoberg

# ***Barnens bästa samordnare***



---

Veronica 100% projektanställd  
(SOC, UKF)

---

Ellen 100% tillsvidaretjänst  
(UF, KFF, FAL, KLF)

---

Kronobarnsmodellen, Barnrätt, ANDTS  
uppdraget är gemensamt

---

Båda har ytterligare  
förvaltningsövergripande processer



# Framgångsfaktorer



---

Gemensam modell i hela länet

---

Samordnare

---

Förvaltningsövergripande samverkansgrupp på ledningsnivå

---

Politiska beslut

---

Engagemang från medarbetare

---

Kronobarnsmodellens verktyg och arbetssätt

---

Ringar på vattnet

# Utmaningar



---

Samordning och representation över länet

---

Att alla verksamheter är aktiva i  
Kronobarnsmodellen

---

Resurser (tid, pengar och bemanning för  
kärnverksamheterna)

---

Bärare i chefsled

---

Jobba i mellanrummen

Barnens bästa  
arbetet har lett till..

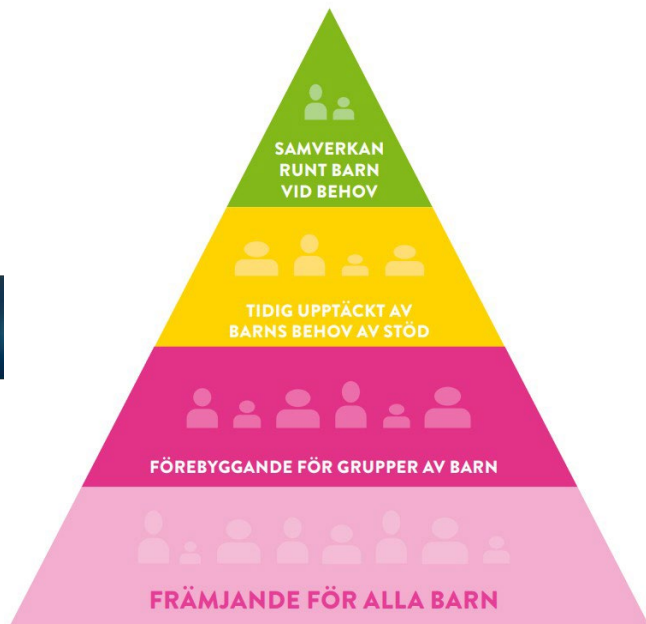
---

Starkare och ökad  
samverkan över  
verksamhetsgränser

---

Gemensamt  
förhållningssätt hos  
medarbetare

# Kronobarnsmodellen = ANDTS och BF arbete



---

Förhållningsätt

---

Samverkan

---

Hälsofrämjande och förebyggande arbete  
Risk- och skyddsfaktorer

---

Kronobarnsmodellen och Barnets plan  
används oavsett problematik och behov



Frågor?

*Tack för oss!*



Alvesta  
kommun



MARKARYDS  
KOMMUN

# Tack



Länsstyrelsen  
Kronoberg